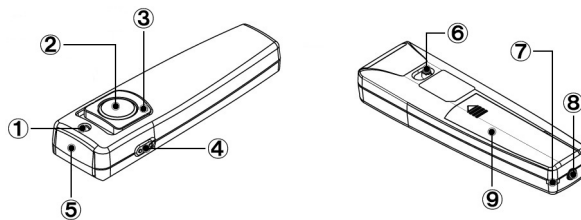


このたびは、デジタル一眼レフ用赤外線リモコン「ツインワンシリーズ」をお求めいただきまして誠にありがとうございます。
ご使用前にこの取扱説明書をよくお読みの上、正しくお使い下さい。

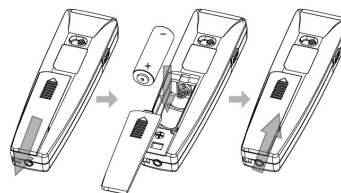
1. 各部名称

- ①作動ランプ/ミニライト
- ②シャッターボタン
- ③シャッターボタン(バルブ)
- ④時間差シャッタースイッチ
- ⑤赤外線送信部
- ⑥作動モードボタン
- ⑦キーホルダー取付部
- ⑧リリースケーブル接続部
- ⑨電池カバー



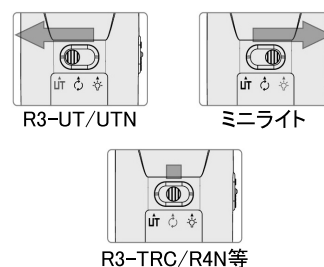
2. 電池の装着

- 電池の+・-に注意して装着します(+が下・手前)。
- 電池カバーをはめます。
※カバーは他の付属品と一緒に小袋に入っています。



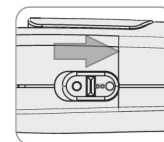
3. 作動モードの選択

- リモコン裏面の作動モードボタンを確認します。
- R3-UT/UTNでは左側の「UT」位置にします。
- 中央の位置はR3-UT/UTNでは使用しません(受信機とのセット商品にて使用)。
- 右側の位置にするとリモコンがミニライトになります。シャッターボタンを半押しにすると小さく光り、完全に押しと明るく光ります。またリモコン側面の「時間差シャッタースイッチ」を●の方へずらしておくとミニライトが点滅します。
※ミニライトを多用すると電池の消費が早くなりますのでご注意ください。



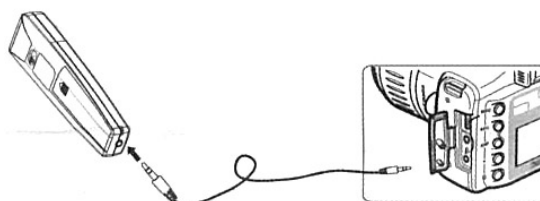
4. ワイヤレスシャッター

- ケーブルが接続されている場合は外して下さい。
- カメラのシャッターモードをリモコンモードにして下さい(カメラの操作については、カメラ付属の取扱説明書を御覧下さい)。
- リモコンの送信部をカメラの赤外線受信部に向け、シャッターボタンを完全に押します。カメラはフォーカシングした後にシャッターがきれます(フォーカシングすることなしにシャッターがきれれる仕様のカメラが一部あります)。
※ワイヤレス時はシャッター半押しはできません。
- ワイヤレス時にリモコン側面の「時間差シャッタースイッチ」を●の方へずらしておくと、約2秒遅れでシャッターをきることができます(機種によっては、先にカメラ側で設定をする必要があります。カメラの取扱説明書をご覧ください)。



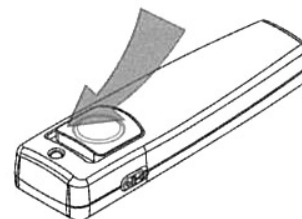
5. ケーブルシャッター

- リモコンを付属のケーブルでカメラと接続します。カメラの接続端子についてはお使いのカメラの取扱説明書を御覧下さい。
- シャッターボタンを半押しにするとオートフォーカスが働きます。
- シャッターボタンを完全に押し、撮影します。
※ケーブル接続時はリモコンの電池は消費しません。また時間差シャッターやミニライトは使えません。
※カメラに接続端子が無い場合は、ケーブルシャッターは使えません。
※付属ケーブルの端子は、商品の種類によって異なります。



6. ケーブルシャッター時のバルブ撮影(長時間露光)および連続撮影

- ケーブルシャッター時にはバルブ撮影(長時間露光)が可能です。
- カメラのシャッターモードを「B(バルブ)」にします。
- シャッターボタンを完全に押し、そのまま押し続けると長時間露光になります。この時シャッターボタンを前方へ押し上げロックすると、カメラのシャッターは開放のまま固定されます。シャッターを閉じるにはボタンを元へ戻します。
※シャッターボタンのロック中は信号が出続けますので電池消費が早くなります。バルブ撮影をしない時は、必ずシャッターボタンを元の位置へ戻して下さい。
- 上記「2」で、カメラを「連続撮影」できるモードにしておくと、連続撮影をすることが可能です。



7. 主な仕様

| | | | |
|-------------|-----------------------------------|----|------------|
| ケーブル長さ | 約1m | 電池 | 23Aタイプ 12V |
| ワイヤレス最大稼働距離 | Nikon:約50m Canon:約25m Pentax:約30m | | |
| サイズ・質量 | 縦25×横88×高さ17mm 26g(電池含む) | | |

Velbon

Seculine

日本輸入総代理店:ベルボン株式会社
〒165-0027東京都中野区野方6-1-5 電話:03-5327-6133

製造・開発元:韓国セキュライン社
http://secu-line.com Tel:+82-2-850-3026 / Fax:+82-2-850-3027